

Grupo Mini Brasil

PAP do Pepe

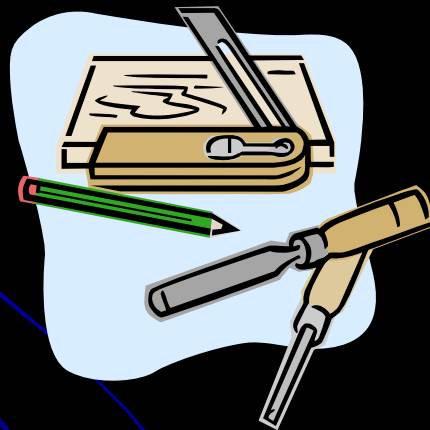
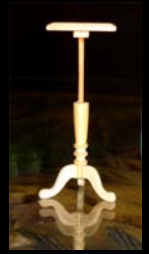
Projeto Candle Stand

Período Quenn Anne (1725 – 1760)

**Preparado por Marco Pepe
Revisado por Solange (Sol)**



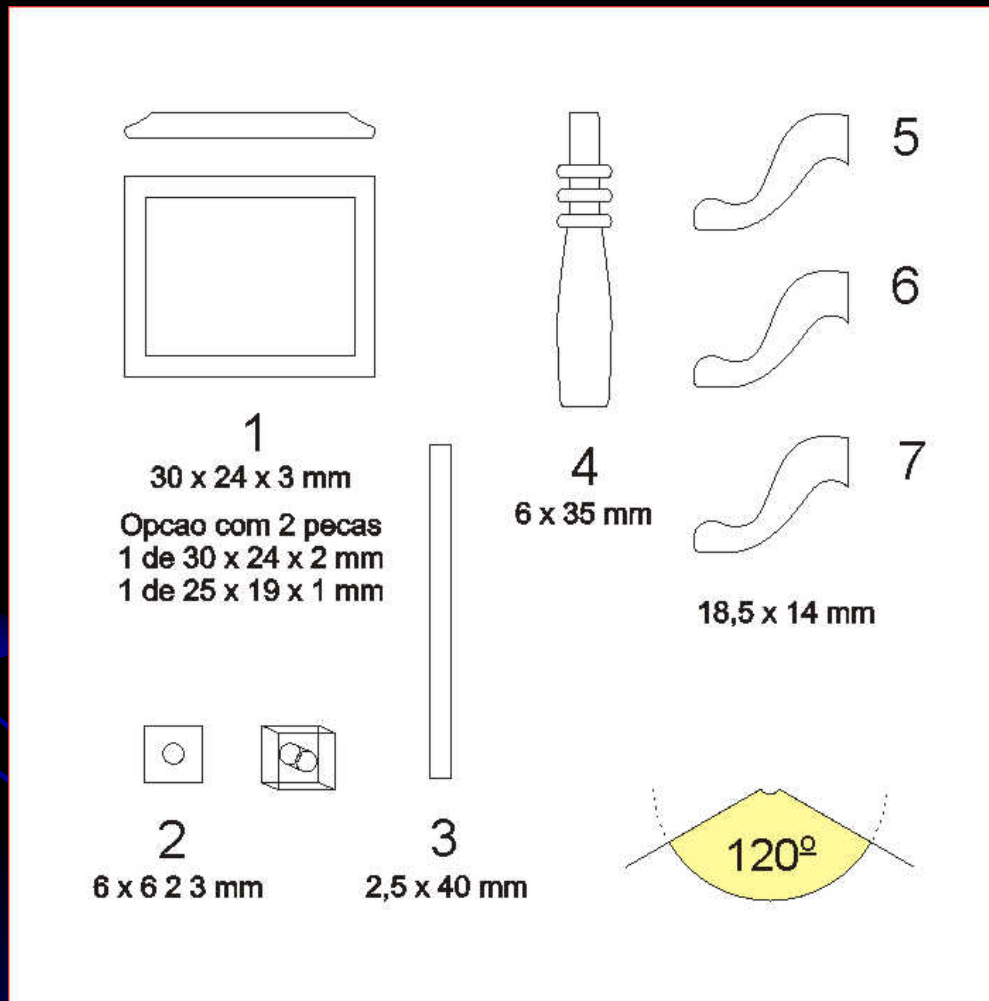
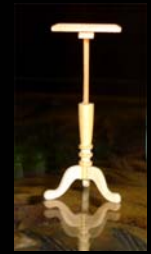
Lista de Materiais



- Madeira 3mm de espessura (no nosso modelo eu usei cedro de 3mm)
- Peça de madeira redonda (de preferência) ou quadrada de 6mm X 10cm
- Vareta de 3 mm X 40 mm
- Máquina de furar
- Broca de 3mm
- Broca de 0,5mm
- Serra tico-tico manual
- Lâmina de serra tico-tico fina
- Tábua de suporte para cortar com a serra tico-tico (ver página 4)
- Grampo / Sargento para prender a peça na bancada / mesa
- Lixas de grão 150, 220, 300 e 600
- Limas miniatura de vários tipos
- Cola para madeira

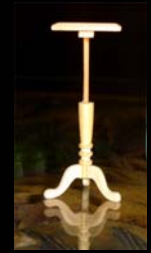
Obs.: Neste nosso projeto, vou tentar usar as ferramentas mais comuns e as técnicas mais simples para que qualquer um possa executá-las sem a necessidade de ferramentas especiais

Templates / Modelos das Peças

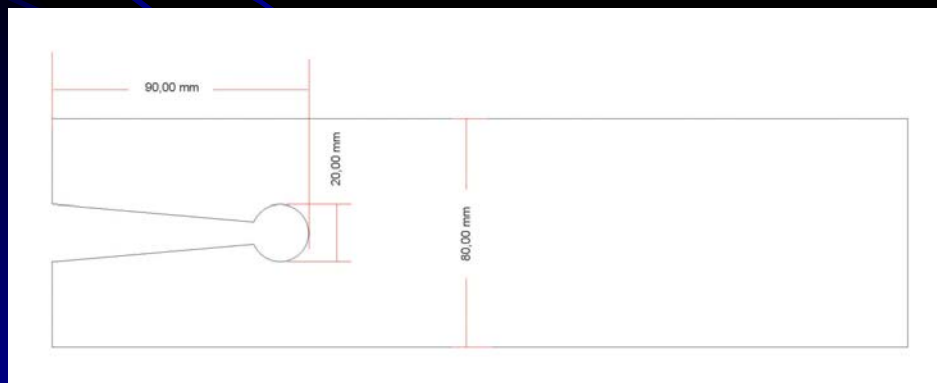


Para imprimir o template no tamanho real das peças e sem o fundo escuro do slide, utilize o arquivo de imagem "Template Candle Stand.jpg" que foi enviado junto com este PAP.

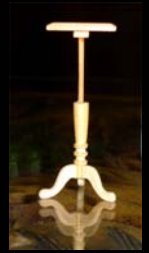
Suporte para cortes com a Serra Tico-Tico



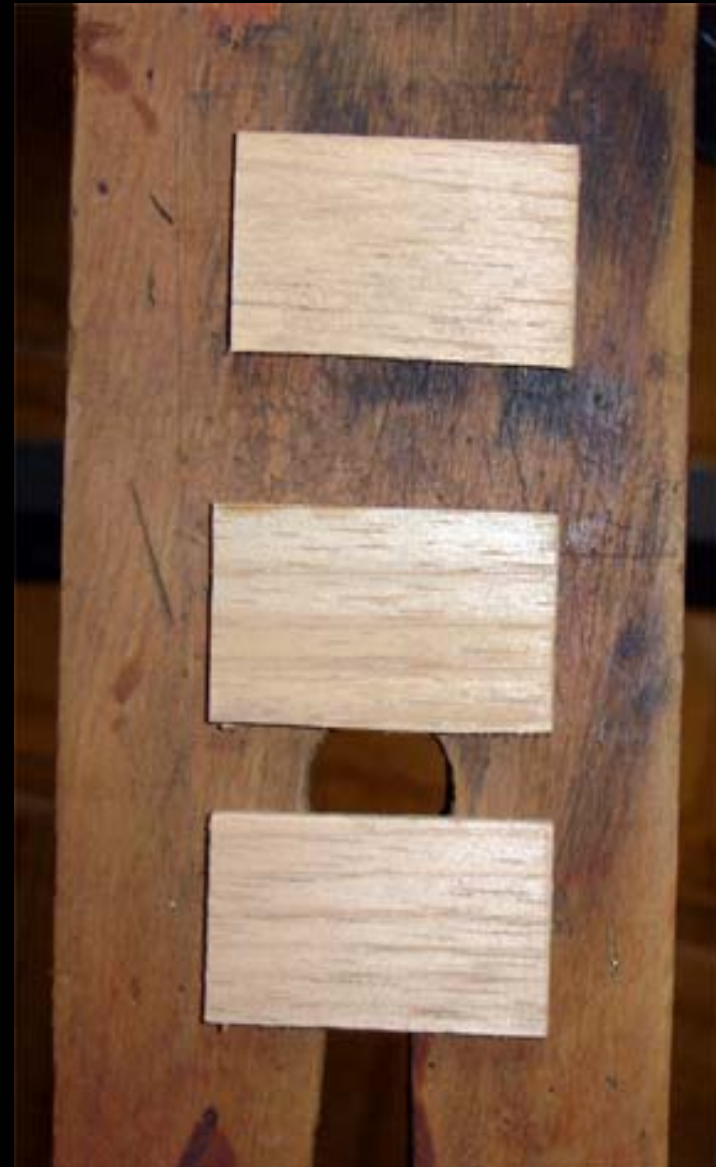
- Ferramenta importante para quem usa a serra tico-tico manual ou serra de joalheiro.
- O meu suporte é em compensado de 15mm de espessura e tem as seguintes medidas:
 - 8 cm de largura X 50 cm de comprimento
 - O furo foi feito com broca de 2 cm
 - Para cortar peças menores, você pode fazer outra com um furo menor
- As medidas abaixo são um exemplo para você fazer a sua.
- Prenda a peça na sua bancada ou mesa e use-a para cortar as suas peças com a serra tico-tico.



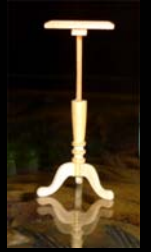
Como fazer os pés da mesinha



- Pés da mesinha (peças número 5, 6 e 7).
- Os pés da mesa tem o tamanho de 18,5 mm X 14 mm.
- Corte 3 pedaços de madeira de cedro de 3mm de espessura com tamanho maior do necessário para poder trabalhá-lo.



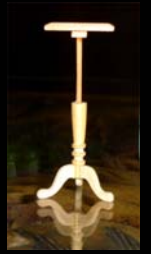
Como fazer os pés da mesinha



- **Faça uma pilha com os 3 pedaços de madeira (veja ao lado).**
- **Você pode colá-los usando qualquer das opções abaixo:**
 - Coloque um pingo de cola em cada canto das peças, nos lugares que vão ser descartados
 - Junte as peças e coloque cola quente nas laterais da pilha para prender o conjunto
 - Amarre tudo com durex, como eu fiz no nosso exemplo



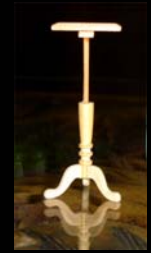
Como fazer os pés da mesinha



- A nossa pilha com 3 madeiras, pronta para receber o molde.



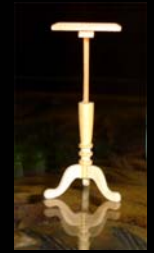
Como fazer os pés da mesinha



- Recorte o molde de um dos pés da mesinha que está na página 2. Não esqueça de imprimir primeiro. Não vale recortar o seu monitor.
- Cole o molde sobre as madeiras que você preparou.
- Você pode usar uma cola spray que não é permanente para retirar o molde depois de recortado, ou afixá-lo com durex como eu fiz (veja foto ao lado).
- Faça um furo com a broca de 0,5 mm próximo ao molde, para inserir a lâmina da serra tico-tico.



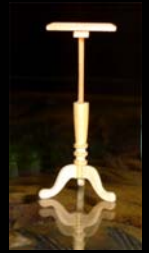
Como fazer os pés da mesinha



- **Insira a lâmina da serra tico-tico na peça a ser recortada (não esqueça que os dentes da serra devem estar virados para baixo).**
- **Recorte a peça usando o suporte de apoio. Se você não tiver o suporte, pode usar a beirada da bancada ou mesa de trabalho.**
- **Mantenha a serra bem reta no sentido vertical para que as peças saiam todas iguais e do mesmo tamanho.**
- **Se você não tiver a serra tico-tico, corte cada uma das peças com um estilete bem afiado. Nesse caso, você terá que cortar cada peça individualmente.**



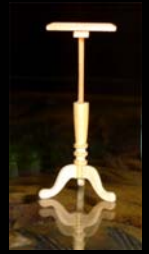
Como fazer os pés da mesinha



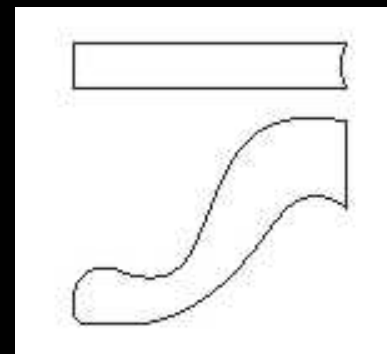
- Ao final, você terá os 3 pés recortados e prontos para serem trabalhados.
- Pensou que é só isso, é?



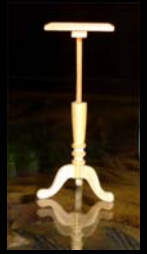
Como fazer os pés da mesinha



- Vamos dar o acabamento nos pés da nossa mesinha.
- Passe um pedaço de lixa 150 ou 200 ao redor de um pedaço de madeira redonda e lixe a lateral de cada pé para formar uma concavidade para encaixar depois no suporte (vide esquema ao lado).



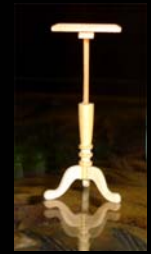
Como fazer os pés da mesinha



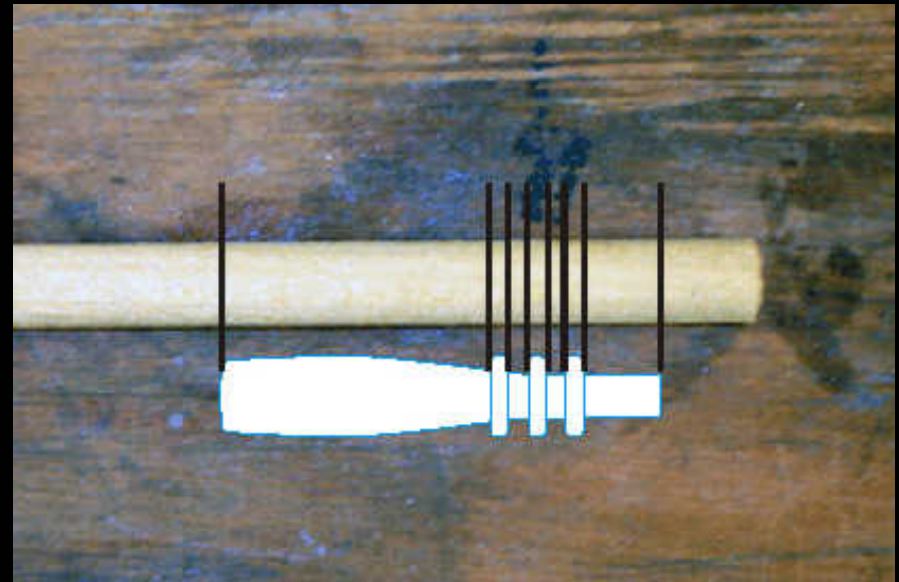
- A seguir, vamos lixar cada um dos pés arredondando os cantos e deixando a ponta de cada pé com um formato quase de uma bolinha.
- Na foto ao lado nós temos 2 pés já lixados e um ainda por lixar.
- Use lixa 150 ou 220 para arredondar os pés e dê o acabamento com lixa mais fina.
- Vá devagar nessa operação, pois se você estragar um dos pés terá de recortar outro.
- O objetivo final é deixar os 3 pés exatamente iguais (ou pelo menos bem parecidos).



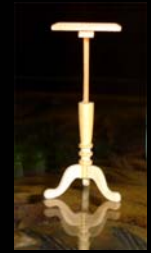
Como fazer o pedestal da mesinha



- **Corte um pedaço de 10 centímetros de comprimento de uma vareta de cerca de 6 mm de espessura.**
Se você não tiver varetas redondas pode utilizar varetas quadradas, mas terá um trabalho maior para deixá-la no formato do suporte central da mesa.
- **A seguir, usando o modelo do suporte (peça número 4), marque as posições que deverão ser “torneadas”.**
- **Se você tiver um torno e souber usá-lo, tudo será muito simples. É só tornar a peça seguindo o padrão do modelo.**
- **Se não tiver torno e nem furadeira elétrica, você terá de tornar a peça na mão, usando estilete, limas e diversas lixas.**
- **É um trabalho de paciência...**



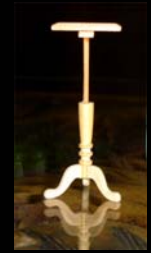
Como fazer o pedestal da mesinha



- Tornear a peça usando uma furadeira elétrica.
- O ideal é uma furadeira com velocidade variável, mas se não tiver use a que está disponível.
- Neste projeto eu utilizei uma furadeira comum, sem controle de velocidade.
- Prenda a peça na furadeira.
- Prenda a furadeira na bancada para poder ficar com as duas mãos livres. Se não puder prender a furadeira, peça para alguém segurá-la para você, mas se a pessoa se mexer você vai ter que enchê-la de porrada. Afinal de contas, ela tem que fingir ser um torno!
- Comece torneando a peça utilizando as limas miniatura e lixas 100 ou 150.



Como fazer o pedestal da mesinha



- Para as partes da peça onde é necessário retirar muita madeira para deixar no formato final, você pode usar um estilete bem afiado.
- Vá retirando o excesso aos poucos e continue lixando e torneando com a furadeira.



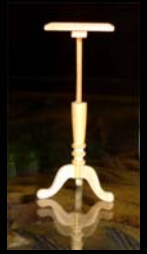
Como fazer o pedestal da mesinha



- Ao final do trabalho, voilá.... Você tem a peça do pedestal pronta.
- Dê o acabamento utilizando lixa bem fina 400 ou 600.
- Agora só falta cortá-la nas medidas do comprimento certo, conforme o template do projeto.
- Após cortar no tamanho certo, faça um furo com cerca de 4 mm de profundidade no centro da parte mais grossa do pedestal com um broca de 3 milímetros. Esse furo será para introduzir a haste de 3 mm de espessa.



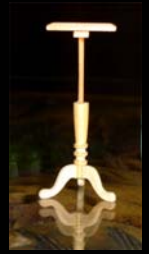
Como fazer a haste do suporte central da mesinha



- Peça número 3 – Haste do suporte central da mesa.
- Corte um pedaço de vareta de 3 mm de espessura no tamento de 40 mm.
- Dê acabamento com lixa 400 e 600



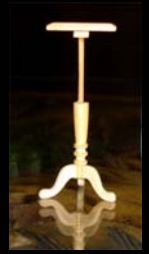
Apoio para o suporte central



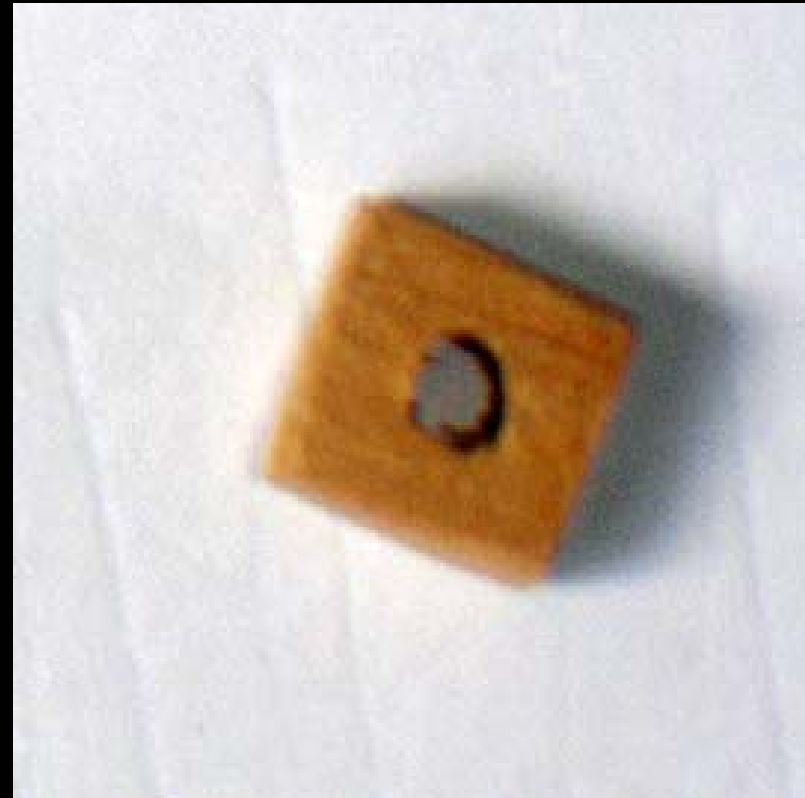
- Agora vamos à peça número 2.
- Lembrem da sobra de madeira onde cortamos os pés da mesa? Vamos utilizá-lo.
- Marque um quadrado de 6mm X 6mm e marque o centro do quadrado.
- No centro do quadrado, faça um furo com a broca de 3 mm.
- Corte o quadrado de 6 X 6 mm.
- Lixe para dar acabamento.



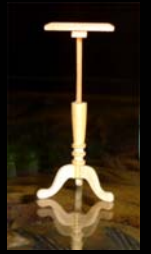
Apoio para o suporte central



- Esta é a peça final. Um quadrado de 6 X 6 X 3 mm.
- A foto não está muito boa, mas dá prá ver o resultado final.



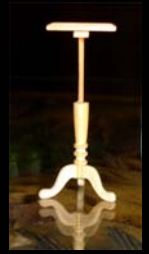
Tampo da Mesa



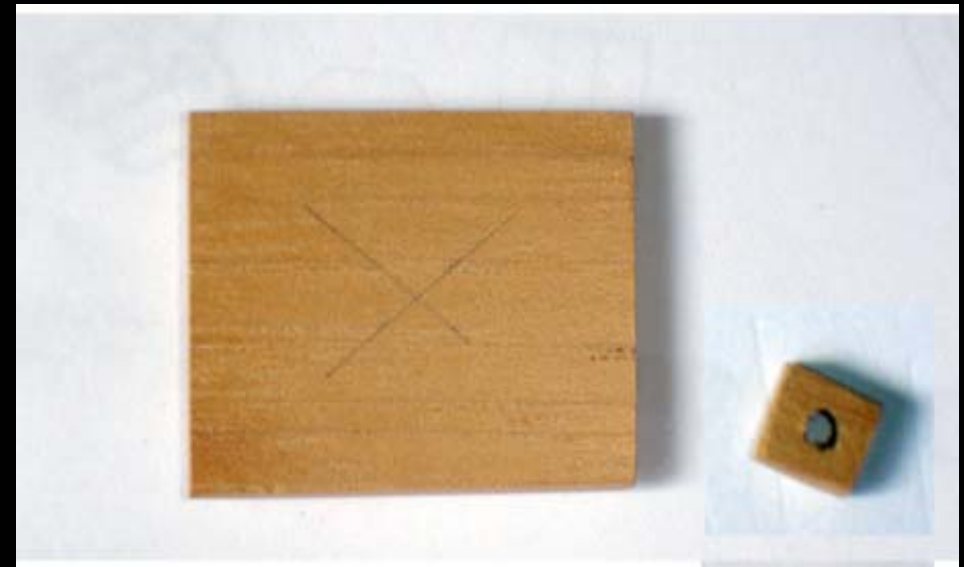
- Tampo da Mesa (peça número 1).
- Corte um pedaço de cedro de 3mm de espessura no tamanho de 30 X 24 milímetros.
- Usando lixa 150 ou 220, lixe as beiradas para formar um ângulo entre 30 e 45 graus.
- Dê acabamento no tampo usando lixa 400 ou 600.



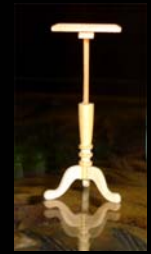
Montagem do tampo com a haste central



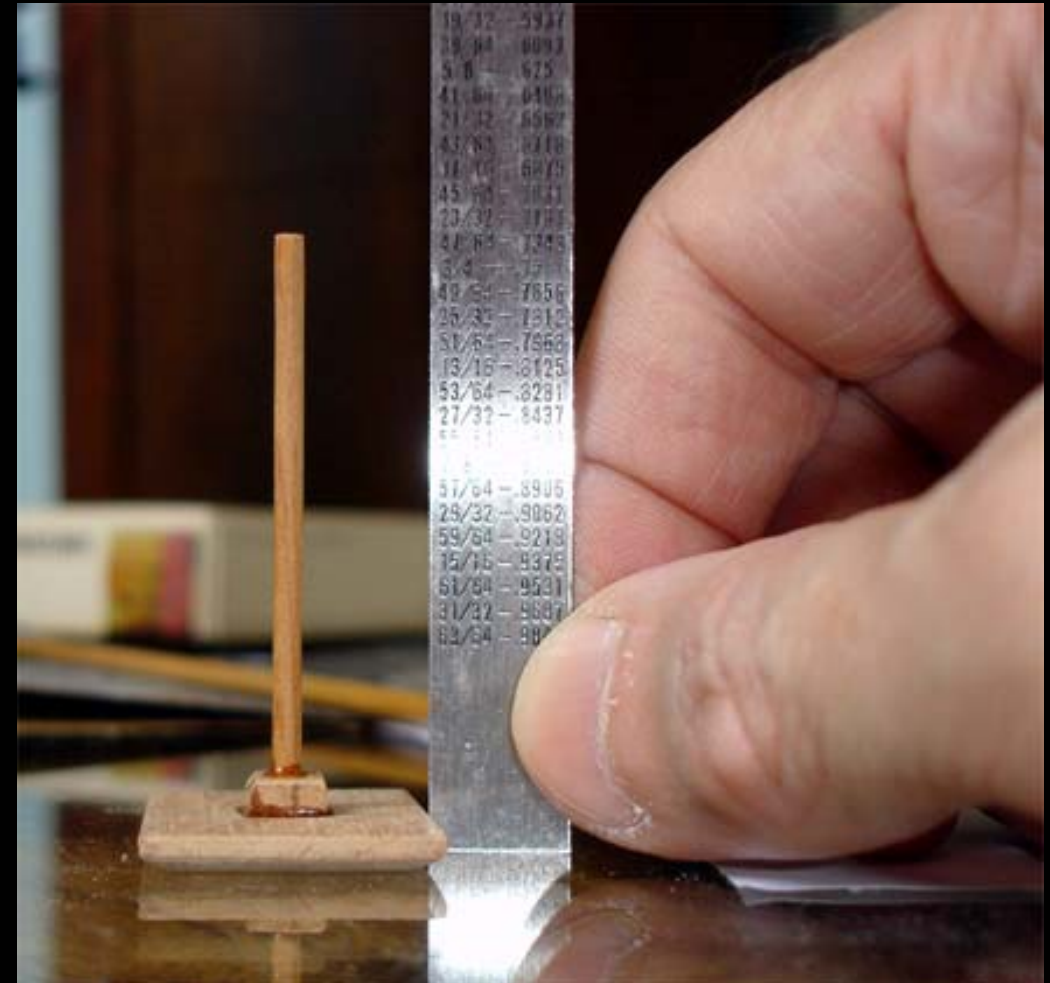
- Marque o centro no tampo da mesa, conforme foto ao lado.
- Cole o suporte (peça número 2) no centro do tampo da mesa.
- Espere a cola secar.



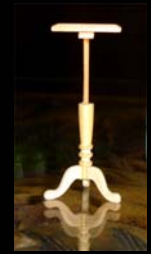
Montagem do tampo com a haste central



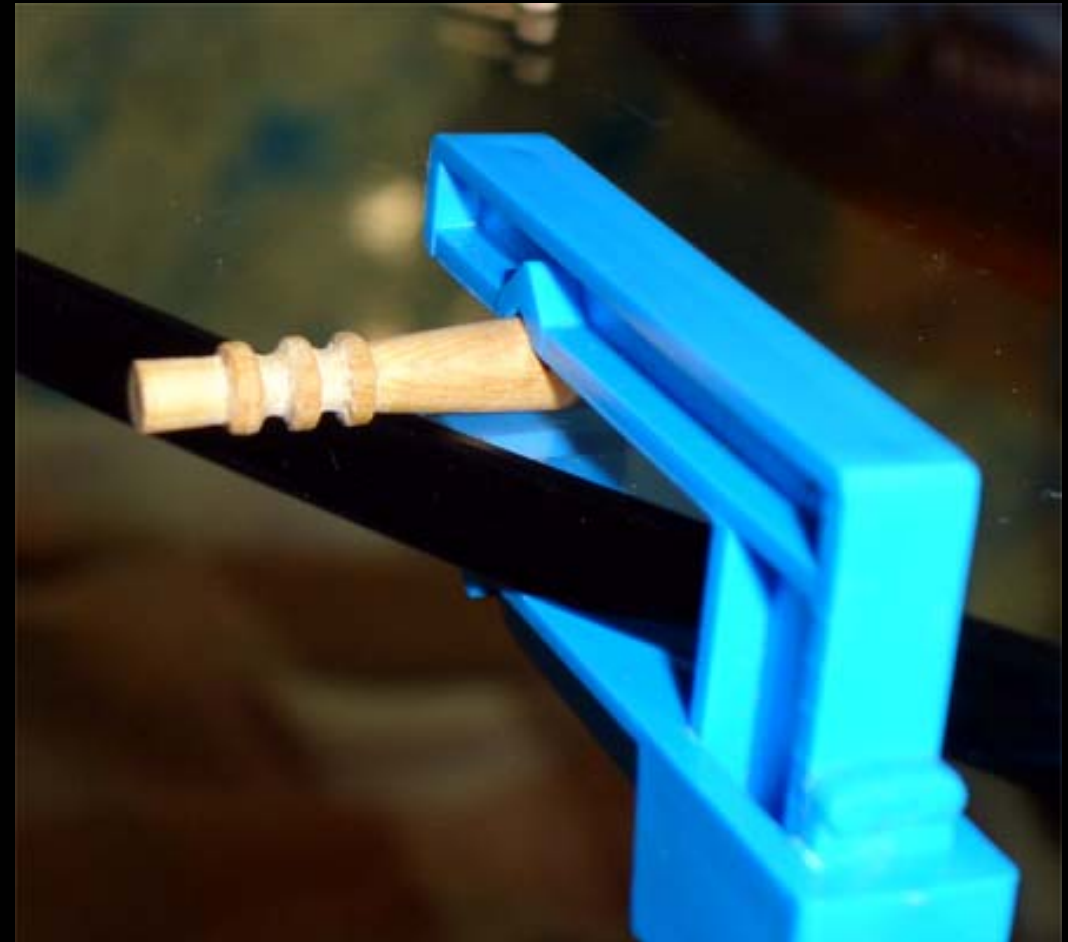
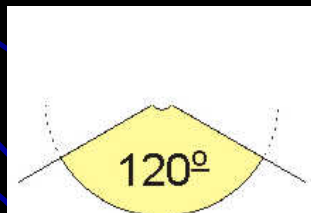
- Cole a haste central (peça número 3) no orifício central da peça já colada no tampo da mesa.
- Verifique com um esquadro ou régua que o conjunto está 100% reto, caso contrário a sua mesa vai parecer a “Torre de Pizza”.
- Enquanto a cola seca, vá para a próxima etapa.



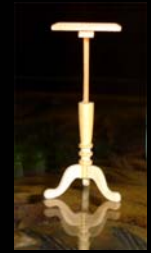
Montagem do pés da mesa



- Cole um pé de cada vez ao pedestal.
- Para facilitar o trabalho, prenda o pedestal a sua bancada ou mesa de trabalho (vide foto).
- Recorte a guia de 120° que está no template das peças para usar como espaçamento entre os pés. Cole em um pedaço de cartolina para ficar mais resistente.
- Depois de usá-lo, guarde para futuros projetos. Aguardem....



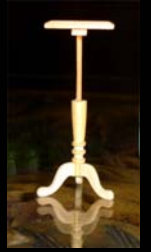
Montagem do pés da mesa



- Cole o primeiro pé no pedestal e ajuste-o perpendicular ao pedestal, usando a guia de 120°.
- Espere a cola secar.
- Cole o segundo pé ao pedestal, utilizando a guia para o espaçamento correto entre os pés.
- Aguarde a cola secar e faça o mesmo com o terceiro e último pé da mesa.



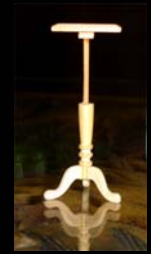
Os pés da mesa no pedestal



- “Voilà” !!!
Um figura vale mais que mil palavras...
- Não esqueça de aguardar a cola secar.



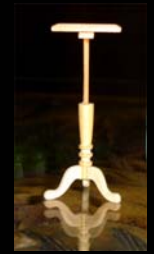
Montagem final da mesa



- Agora é só unir os dois conjuntos.
- Insira a haste com o tampo da mesmo no furo do pedestal para ver se está tudo OK.
- Faça qualquer ajuste necessário e cole as duas peças.
- Não esqueça de verificar se o conjunto está no esquadro e bem reto, utilizando um esquadro. Lembrem-se da Torre de Pizza.

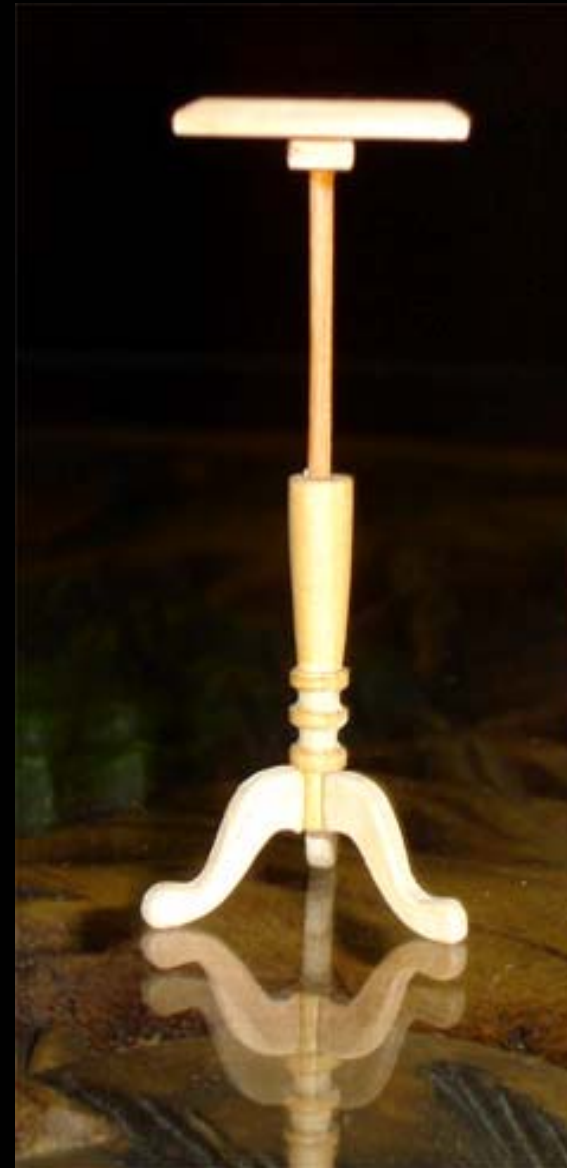


A primeira mesinha Quenn Anne a gente nunca esquece



- Agora é só tingir na cor de sua escolha e dar o acabamento de sua preferência.

...Mas isso é outra história e outro PAP do Pepe...



Nosso primeiro Candle Stand período Quenn Anne

